

United Nations Development Programme  
Country: Madagascar  
**PLAN DE TRAVAIL ANNUEL 2021**

<b>Titre du Projet</b>	<b>Renforcement de capacités nationales pour le respect des obligations environnementales mondiales dans le cadre des priorités du développement durable</b>
<b>Effet(s) UNDAF:</b>	Les populations vulnérables dans les zones d'intervention ont accès aux opportunités de revenus et d'emploi, peuvent améliorer leur résilience et contribuer à un accès inclusif et équitable au développement durable
<b>Effet(s) Escomptés CPD:</b>  <i>(Those linked to the project and extracted from the CPD)</i>	<b>Résultat 3.</b> Les institutions et les parties prenantes aux niveaux national et local utilisent des outils et des mécanismes qui facilitent l'atteinte des OMD/ODD et l'utilisation plus efficace de l'aide au développement. <b>Résultat 4.</b> La transformation structurelle, le renforcement des capacités de production durables et une bonne gouvernance environnementale sont effectives et favorisent la création d'emplois et la protection des moyens de subsistance des groupes vulnérables, des femmes et des jeunes.
<b>Produits attendus:</b>  <i>(Those that will result from the project and extracted from the CPD)</i>	Output 1.1.2: Marginalized groups, particularly the poor, women, and people with disabilities and displaced are empowered to gain universal access to basic services and financial and non-financial assets to build productive capacities and benefit from sustainable livelihoods and jobs Output 1.4.1: Solutions scaled up for sustainable management of natural resources, including sustainable commodities and green and inclusive value chains Output 2.3.1: Data and risk-informed development policies, plans, systems and financing incorporate integrated solutions to reduce disaster risks, enable climate change adaptation and mitigation, and prevent risk of conflict
<b>Implementing Partner:</b>	Ministère de l'Environnement et du Développement Durable (MEDD)
<b>Responsible Parties:</b>	MEDD

**Brief Description**

L'objectif de ce projet est d'aider Madagascar à respecter et à maintenir ses obligations au titre des trois conventions de Rio. En tant que contribution à la réalisation de cet objectif, l'objectif immédiat de ce projet est de renforcer un ensemble ciblé de capacités nationales pour fournir et maintenir des résultats environnementaux mondiaux dans le cadre des priorités de développement durable. Cela sera réalisé par cinq composantes qui développeront des capacités systémiques, institutionnelles et individuelles à Madagascar. Parmi les activités clés du projet figurent la mise en place anticipée d'un système d'information sur la gestion de l'environnement et le

renforcement des structures et mécanismes institutionnels pour l'intégration et l'application de la conformité aux Conventions de Rio. La stratégie du projet met l'accent sur une approche à long terme d'institutionnalisation des capacités pour satisfaire aux obligations des AME grâce à un ensemble d'activités d'apprentissage par la pratique qui jettent les bases d'une prise de décision efficace en matière d'avantages environnementaux mondiaux. La participation active des représentants des parties prenantes dans le cycle de vie complet du projet facilite l'adaptation stratégique des activités du projet conformément aux objectifs du projet. En outre, l'inclusion des acteurs non étatiques contribue à la gestion collaborative adaptative de la mise en œuvre du projet et favorise la durabilité à long terme des résultats du projet.

Project Period: 2021\_\_\_\_\_

2021 AWP budget: 489 743 USD

Atlas Award ID: 104056\_\_\_\_\_

UNDP Contribution: 91 143 USD

PAC Meeting Date 23 juin 2017\_\_\_\_\_

Government: in kind

Donor:

Other: **Secrétaire Général**

In-kind:

Agreed by (Government)



Agreed by (UNDP) **Henry Rene Diouf**

Representant Resident Adjoint

*Henry Rene Diouf*

*27/6/17*

*RFK*



## I. ANNUAL WORK PLAN

Year: 2021

EXPECTED OUTPUTS <i>Baseline, Associated indicators and annual targets</i>	PLANNED ACTIVITIES <i>List activity and associated actions</i>	TIMEFRAME				RESPONSIBLE PARTY	PLANNED BUDGET		
		Q1	Q2	Q3	Q4		Funding Source	Budget Description	Amount
Produit 1 : Une stratégie / plan national de développement durable intégre pleinement les obligations de la Convention de Rio  Indicators: Nombre de plan intégrant les Conventions de Rio Targets: 2	Activité 1.1. Analyse des politiques sectorielles par rapport aux Conventions de Rio  Livrabre : Rapport sur la consolidation des recommandations et l'identification des cadres de leur mise en oeuvre	1.1.1. Formulation des recommandations par rapport aux résultats des analyses politiques				MEDD, UGP, GDDT	GEF	71300 - Local consultant	1.979
		1.1.2. Identification de cadres de la mise en oeuvre des recommandations				MEDD, UGP, GDDT	GEF	72400-Communic & Audio Visual Equip	712
	Activité 1.2 Mises à jour des textes législatifs clés  Livrabre: Projet de document de plaidoyer	1.2.1. Analyses transversales des textes environnementaux par rapport aux autres secteurs				MEDD, UGP, GDDT	GEF	71300 - Local consultant	9.895
		1.2.2. Formulations de recommandations par rapport aux besoins de mises à jour de textes				MEDD, UGP, GDDT	GEF	75700-Training, Workshop	712
		1.2.3. Appui à la conduite des plaidoyers (Montage et mise en oeuvre projet de plaidoyer)				MEDD, UGP, GDDT	PNUD	71600 - Travel	1.069
		1.2.4. Appui aux diffusions et applications des textes (outils de diffusions, renforcements de capacités, communications sensibilisations)				MEDD, UGP, GDDT	GEF	75700-Training, Workshop	2.074
						MEDD, UGP, GDDT	GEF	72400-Communic & Audio Visual Equip	712
						MEDD, UGP, GDDT	GEF	71300 - Local consultant	3.359
						MEDD, UGP, GDDT	GEF	75700-Training, Workshop	1.069

27/11/21

10/11/21

EXPECTED OUTPUTS Baseline, Associated indicators and annual targets	PLANNED ACTIVITIES <i>List activity and associated actions</i>		TIMEFRAME				RESPONSIBLE PARTY	PLANNED BUDGET		
			Q1	Q2	Q3	Q4		Funding Source	Budget Description	Amount
<p>Activité 1.3. Intégrer les obligations des Conventions de Rio dans les plans de développement régionaux et sectoriels</p> <p>Livrable : Outils et Documents de planification intégrant les conventions de Rio</p> <p>1.3.1. Développement d'outils d'intégration des Conventions de Rio (manuel/guide, renforcement de capacité)</p> <p>1.3.2. Appui à l'intégration des Conventions de Rio dans les planifications (Appui à l'élaboration des planifications territoriales, intégration dans la politique et stratégie national)</p>	GEF						MEDD, UGP, GDIT	72400-Communic & Audio Visual Equip	1.267	
	GEF						MEDD, UGP, GDIT	71300 - Local consultant	4.536	
	GEF						MEDD, UGP, GDIT	72400-Communic & Audio Visual Equip		
	GEF						MEDD, UGP, GDIT	75700-Training, Workshop	1.069	
	GEF						MEDD, UGP, GDIT	74500 - Miscellaneous Expenses	33	
	GEF						MEDD, UGP, GDIT	71600 - Travel	2.481	
	GEF						MEDD, UGP, GDIT	72400-Communic & Audio Visual Equip	476	
	GEF						MEDD, UGP, GDIT	71300 - Local consultant	7.916	
	GEF						MEDD, UGP, GDIT	75700-Training, Workshop	1.781	
	GEF								39.976	
<p>PNUD</p> <p>3.855</p> <p>Total Composante 1</p> <p>43.831</p>										
<p>Produit 2: La mobilisation des ressources financières est plus durable</p> <p>Baseline: Stratégie de mobilisation de ressource inexistant</p> <p>Indicators: Document de stratégie de mobilisation des ressources</p>	2.1. Elaborer une stratégie de mobilisation des ressources financières						MEDD, UGP, GDIT	71400 - Admin Personnel	5.445	
	Livrable : Document de stratégie de mobilisation des ressources avec le plan de mise en oeuvre						MEDD, UGP, GDIT	71300 - Local consultant	3.958	
							MEDD, UGP, GDIT	75700-Training, Workshop	3.562	
							MEDD, UGP, GDIT	71600 - Travel	2.397	
							MEDD, UGP, GDIT	71300 - Local consultant	7.916	
							MEDD, UGP, GDIT	75700-Training, Workshop	3.562	
							MEDD, UGP, GDIT	71600 - Travel	1.824	
							MEDD, UGP, GDIT	72400-Communic & Audio Visual Equip	1.309	
									11.309	
	<p>43.831</p>									

27/11/19



EXPECTED OUTPUTS <i>Baseline, Associated indicators and annual targets</i>	PLANNED ACTIVITIES <i>List activity and associated actions</i>				TIMEFRAME				RESPONSIBLE PARTY	PLANNED BUDGET		
	2.2. Suivi et traçage de la mobilisation des ressources Livrable: Rapport sur les tests réalisés	2.2.1. Elaboration de politiques et procédures de suivi et traçage de l'utilisation de financement pour répondre aux obligations de l'environnement mondial (Prévention des doubles comptages et prise en compte des contributions en nature)	2.2.2. Finalisation et validation	2.2.3. Application test de suivi des ressources (test pilotes, validations, mise à l'échelle)	Q1	Q2	Q3	Q4		Funding Source	Budget Description	Amount
<b>Produit 3: Le SIGE est en place</b>  <i>Baseline: 0 système d'information commun pour la gestion de l'environnement</i>  <i>Indicators: SIGE en place</i>  <b>Targets: 01 SIGE</b>									MEDD, UGP, GDTT	75700-Training, Workshop	1.425	
									MEDD, UGP, GDTT	71300 - Local consultant	3.937	
									MEDD, UGP, GDTT	72400-Communic & Audio Visual Equip	714	
									MEDD, UGP, GDTT	71600 - Travel	2.458	
									MEDD, UGP, GDTT	75700-Training, Workshop	712	
									MEDD, UGP, GDTT	71300 - Local consultant	3.958	
									MEDD, UGP, GDTT	71600 - Travel	3.934	
	<b>GEF</b>											
	<b>PNUD</b>											
	<b>Total Composante 2</b>											
									MEDD, UGP, GDTT	71300 - Local consultant	47.111	
									MEDD, UGP, GDTT	75700-Training, Workshop	3.958	
									MEDD, UGP, GDTT	75700-Training, Workshop	1.069	
									MEDD, UGP, GDTT	71600 - Travel	1.069	
									MEDD, UGP, GDTT	72400-Communic & Audio Visual Equip	4.790	
									MEDD, UGP, GDTT	71600 - Travel	595	
									MEDD, UGP, GDTT	71300 - Local consultant	4.634	
									MEDD, UGP, GDTT	75700-Training, Workshop	3.958	
									MEDD, UGP, GDTT	71600 - Travel	712	
									MEDD, UGP, GDTT	71300 - Local consultant	3.750	
									MEDD, UGP, GDTT	75700-Training, Workshop	1.979	
									MEDD, UGP, GDTT	71600 - Travel	712	

27667

APR 5



EXPECTED OUTPUTS <i>Baseline, Associated indicators and annual targets</i>	PLANNED ACTIVITIES <i>List activity and associated actions</i>		TIMEFRAME				RESPONSIBLE PARTY	PLANNED BUDGET		
	Q1	Q2	Q3	Q4	Funding Source	Budget Description		Amount		
3.3. Définitions des indicateurs à suivre Livrabre: Document des indicateurs						MEDD, UGP, GDIT	72400-Communic & Audio Visual Equip	2.595		
						MEDD, UGP, GDIT	72400-Communic & Audio Visual Equip	357		
3.3.1. Compilations des indicateurs de références sur l'environnement et le développement durable						MEDD, UGP, GDIT	71600 - Travel	4.150		
						MEDD, UGP, GDIT	75700-Training, Workshop	1.425		
3.3.2. Choix et validations des indicateurs pertinentes pour le SIGE						MEDD, UGP, GDIT	71300 - Local consultant	11.873		
						MEDD, UGP, GDIT	75700-Training, Workshop	712		
3.4. Mise en cohérence des systèmes d'information existents Livrabre : Protocole de collectes d'informations						MEDD, UGP, GDIT	71600 - Travel	2.794		
						MEDD, UGP, GDIT	75700-Training, Workshop	1.781		
3.5. Développement, pré-test et mise en place de l'outil SIGE Livrabre : SIGE disponible						MEDD, UGP, GDIT	71300 - Local consultant	3.958		
						MEDD, UGP, GDIT	71600 - Travel	2.582		
3.5.1 conception du système à mettre en place						MEDD, UGP, GDIT	71300 - Local consultant	7.916		
						MEDD, UGP, GDIT	75700-Training, Workshop	1.425		
3.5.2 Pré-test du SIGE						MEDD, UGP, GDIT	72400-Communic & Audio Visual Equip	714		
						MEDD, UGP, GDIT	71600 - Travel	3.034		
3.5.3 Mise en place du SIGE						MEDD, UGP, GDIT	75700-Training, Workshop	712		
						MEDD, UGP, GDIT	71600 - Travel	3.648		
3.6. Renforcement des capacités et en matériels						MEDD, UGP, GDIT	72400-Communic & Audio Visual Equip	714		
						MEDD, UGP, GDIT	75700-Training, Workshop	2.137		
						MEDD, UGP, GDIT	71600 - Travel	4.966		
						MEDD, UGP, GDIT	72800 - Information Technology Equipmt	4.190		
						MEDD, UGP, GDIT	71600 - Travel	1.824		

AFR

27/6/17



EXPECTED OUTPUTS <i>Baseline, Associated indicators and annual targets</i>	PLANNED ACTIVITIES <i>List activity and associated actions</i>				TIMEFRAME				RESPONSIBLE PARTY	PLANNED BUDGET		
	Q1	Q2	Q3	Q4	Funding Source	Budget Description	Amount					
Livrable: Rapport de renforcement des capacités 3.6.2 renforcement de capacités techniques (parties prenantes, administrateurs du système, etc.)					GEF	71300 - Local consultant	3.958					
					GEF	71600 - Travel	2.986					
					GEF	75700-Training, Workshop	4.292					
<b>GEF</b>												
<b>PNUD</b>												
<b>Total Composante 3</b>												
<b>Produit 4: Structures et mécanismes institutionnels renforcés pour l'intégration et l'application de la conformité aux Conventions de Rio dans les cadres de planification du développement sectoriel et régional</b>  <i>Baseline: Indicators: Structures institutionnelles renforcées</i>  <i>Targets: Au moins 03 structures renforcées</i>	<b>4.1. Procéder à l'Analyse institutionnelle de la gouvernance environnementale</b>  Livrable : Document de stratégie et plan de mise en oeuvre des recommandations								MEDD, UGP, GDIT MEDD, UGP, GDIT MEDD, UGP, GDIT	71300 - Local consultant 75700-Training, Workshop 71600 - Travel	1.979 1.782 3.189	
	<b>4.1.1. Analyse institutionnelle du MEDD (Analyse rôles et missions, concertations avec MEDD, ...) et des mécanismes de coordination et de concertation nationales (CES, CIME, GDIT, etc.)</b>								GEF	71300 - Local consultant	1.979	
	<b>4.1.2. Développement de stratégie, mécanismes et outils (guide, etc.) de renforcement du LEADERSHIP du MEDD et d'intégration des conventions de Rio</b>								GEF	71300 - Local consultant	5.937	
	<b>4.1.3. Appui à la mise en oeuvre des recommandations</b>								GEF	75700-Training, Workshop	2.137	
									GEF	72400-Communic & Audio Visual Equip	714	
									GEF	71600 - Travel	3.341	
									GEF	75700-Training, Workshop	2.137	
									GEF	72400-Communic & Audio Visual Equip	476	
									GEF	71600 - Travel	2.986	
	<b>4.2. Procéder au Renforcement du CIME et CESc</b>  Livrable : Rapport sur la restructuration et performance de CIME et des CES								MEDD, UGP, GDIT MEDD, UGP, GDIT MEDD, UGP, GDIT MEDD, UGP, GDIT	75700-Training, Workshop 71300 - Local consultant 72400-Communic & Audio Visual Equip 71600 - Travel	712 1.979 357 3.245	
	<b>4.2.1. Restructuration du CIME et des CES</b>								GEF	75700-Training, Workshop	712	
	<b>4.2.2. Renforcement de capacité du CIME et des CES</b>								GEF	75700-Training, Workshop	2.280	

27/6/19

APR 7



EXPECTED OUTPUTS <i>Baseline, Associated indicators and annual targets</i>	PLANNED ACTIVITIES <i>List activity and associated actions</i>	TIMEFRAME				RESPONSIBLE PARTY	PLANNED BUDGET		
		Q1	Q2	Q3	Q4		Funding Source	Budget Description	Amount
						MEDD, UGP, GDIT	71300 - Local consultant	1.979	
						MEDD, UGP, GDIT	71600 - Travel	3.000	
	<b>Activité 4.3 : Renforcer les capacités des structures et mécanismes d'intégration régionale</b> Livrabile: Rapport de renforcement des capacités					MEDD, UGP	72400-Communic & Audio Visual Equip	714	
						MEDD, UGP, GDIT	71300 - Local consultant	7.916	
						MEDD, UGP, GDIT	75700-Training, Workshop	2.850	
						MEDD, UGP, GDIT	71600 - Travel	3.000	
	<b>4.4. Pilotage des meilleures pratiques de mainstreaming régional</b> Livrabile: Rapport sur les bonnes pratiques par rapport aux mécanismes d'intégration					MEDD, UGP, GDIT	71600 - Travel	2.275	
						MEDD, UGP, GDIT	71300 - Local consultant	3.958	
						MEDD, UGP, GDIT	72400-Communic & Audio Visual Equip	714	
						MEDD, UGP, GDIT	72800 - Information Technology Equipmt	7.000	
						MEDD, UGP, GDIT	75700-Training, Workshop	2.137	
						MEDD, UGP	72800-Grants		
<b>GEF</b>								<b>68.794</b>	
<b>PNUD</b>									
<b>Total Composante 4</b>								<b>68.794</b>	
<b>Produit 5: Conscientisation et sensibilisation du public à l'intégration de la Convention de Rio</b>	<b>Activité 5.1: Sondages auprès des acteurs du secteur public</b> Livrabile : Rapport de sondage					MEDD, UGP	71300 - Local consultant	5.937	
						MEDD, UGP, GDIT	71600 - Travel	2.864	
						MEDD, UGP, GDIT	75700-Training, Workshop	1.781	

27/07

1172



EXPECTED OUTPUTS Baseline, Associated indicators and annual targets	PLANNED ACTIVITIES <i>List activity and associated actions</i>		TIMEFRAME				RESPONSIBLE PARTY	PLANNED BUDGET		
			Q1	Q2	Q3	Q4		Funding Source	Budget Description	Amount
<p>Indicators: Différentes cibles sensibilisées sur les Conventions de Rio</p> <p>Targets: Au moins 05 types de cibles (Autorités, OSC, Communautés, Jeunes, masse populaire)</p>	<p>Activité 5.2 : Elaborer et mettre en oeuvre des programmes de formation à l'intégration de la Convention de Rio, y compris les programmes d'éducation</p> <p>Livrable Rapport de mise en oeuvre</p>	5.2.1. Elaboration de programmes de formation et d'éducation pour les fonctionnaires, les écoles publiques et secondaires					MEDD, UGP, GDIT	74200 - Audio Visual&Print Prod Costs	595	
		5.2.2. Appui à la mise en oeuvre de programme de formation pilote					MEDD, UGP, GDIT	75700-Training, Workshop	1.425	
	<p>5.3. Conduire les Campagnes de sensibilisation public</p> <p>Rapport des campagnes de sensibilisation</p>	5.2.3. Elaboration de guide pour la mise en oeuvre de la Politique nationale d'éducation relative à l'environnement pour le développement durable (PEREDD) au niveau régional					MEDD, UGP, GDIT	71300 - Local consultant	3.960	
		5.3.1. Sensibilisations à travers les événements/célébrations nationales et internationales relatifs à l'environnement et au développement durable					MEDD, UGP, GDIT	75700-Training, Workshop	1.425	
	<p>5.4. Conduites de dialogues, formations et ateliers de sensibilisation</p> <p>Livrable : Rapport d'activité</p>	<p>5.3.2. Mise en oeuvre des campagnes de sensibilisation et éducation en cascade</p> <p>Mener des dialogues et plaider sur la mise en oeuvre des Conventions de Rio au niveau des autorités compétentes (Gouvernement, Sénat, Assemblée nationale, ...)</p>					MEDD, UGP, GDIT	71600 - Travel	2.474	
								MEDD, UGP, GDIT	75700-Training, Workshop	5.000
								MEDD, UGP, GDIT	71300 - Local consultant	1.833
								MEDD, UGP, GDIT	71600 - Travel	2.130
								MEDD, UGP, GDIT	74200 - Audio Visual&Print Prod Costs	2.946
								MEDD, UGP, GDIT	72600-Grants	11.118
								MEDD, UGP, GDIT	74200 - Audio Visual&Print Prod Costs	9.075
								MEDD, UGP, GDIT	71600 - Travel	3.830
								MEDD, UGP, GDIT	75700-Training, Workshop	1.424
								MEDD, UGP, GDIT	71300 - Local consultant	1.977

APR

27/10/19

EXPECTED OUTPUTS <i>Baseline, Associated indicators and annual targets</i>	PLANNED ACTIVITIES <i>List activity and associated actions</i>					TIMEFRAME				RESPONSIBLE PARTY	PLANNED BUDGET		
	Q1	Q2	Q3	Q4	Funding Source	Budget Description	Amount						
5.5. Formation des formateurs sur les meilleures pratiques pour rendre opérationnelles les Conventions de Rio  Livrable: Rapport de mise en oeuvre du plan de formation					MEDD, UGP, PFN, GDTT	75700-Training, Workshop	2.137						
					MEDD, UGP, PFN, GDTT	74200 - Audio Visual&Print Prod Costs	3.000						
5.6. Visibilité des bonnes pratiques pour l'intégration des obligations de la Convention de Rio  Livrable : Document sur les bonnes pratiques partagées					MEDD, UGP, PFN, GDTT	71600 - Travel	3.744						
					MEDD, UGP, GDTT	71600 - Travel	3.808						
5.5.1. Renforcements de capacités d'une plateforme de formateurs					MEDD, UGP, GDTT	71400 - Contractual Services - Individ	16.422						
					MEDD, UGP, GDTT	75700-Training, Workshop	1.425						
5.5.2. Appuis dans la mise en oeuvre de suivi post-formations					MEDD, UGP, GDTT	74200 - Audio Visual&Print Prod Costs	3.267						
					MEDD, UGP, GDTT	75700-Training, Workshop	1.391						
GEF											98.672		
PNUD											11.118		
Total Composante 5											109.790		
					GEF	71400-Contractual Services - Individ	39.578						
					GEF	74200-Audio Visual&Print Prod Costs	500						
					PNUD	72500-Supplies	1.000						
					GEF	74100-Professional Services	1.000						
					GEF	74700-Transport, Shipping and handle	1.000						
					PNUD	72800-Information Technology Equipmt	3.000						
					PNUD	75700-Training, Workshops and Confer	1.000						
					PNUD	74200-Audio Visual&Print Prod Costs	500						

AFR

Zyky



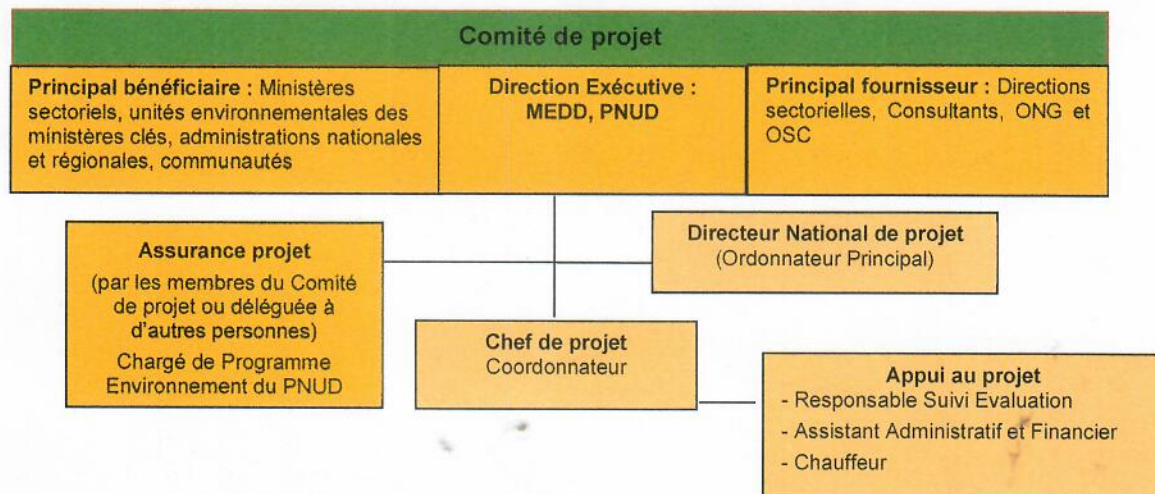
EXPECTED OUTPUTS <i>Baseline, Associated indicators and annual targets</i>	PLANNED ACTIVITIES <i>List activity and associated actions</i>	TIMEFRAME				RESPONSIBLE PARTY	PLANNED BUDGET	
		Q1	Q2	Q3	Q4		Funding Source	Amount
						PNUD	71600-Travel	1.000
						PNUD	74500-Miscellaneous Expenses	500
						PNUD	74100-Professional Services	500
						PNUD	74700-Transport, Shipping and handle	1.000
					GEF			42.078
					PNUD			8.500
					Total Gestion			50.578
					Coût transversaux	PNUD	70000	26.304
					DPC	PNUD	70000	41.367
					TOTAL GEF			398.600
					TOTAL PNUD			91.143
					TOTAL GENERAL			489.743

27/03

AFR

## II. MANAGEMENT ARRANGEMENTS

### Structure d'organisation du projet



- 3.1. Le **partenaire de mise en œuvre** est le Ministère de l'Environnement et du Développement Durable. Il est responsable et redevable de la mise en œuvre du projet, la réalisation des produits attendus du projet, et l'utilisation efficace des ressources allouées au projet.
- 3.2. La **partie responsable** est une entité choisie pour agir au nom du Partenaire de mise en œuvre afin de tirer profit de leurs compétences spécialisées, d'atténuer les risques et de diminuer les lourdeurs administratives, sur la base d'un document ou contrat écrit lui permettant d'acheter des biens ou fournir des services financés sur le budget du projet,  
Toutes les parties responsables sont directement redevables devant le partenaire de mise en œuvre en conformité avec les termes de leur accord ou du contrat signés entre les deux parties.
- 3.3. Conformément à la Lettre d'accord signée avec le Gouvernement, le PNUD est en même temps le partenaire de mise en œuvre et la partie responsable pour la rubrique de dépenses concernant les services d'appui pour la mise en œuvre du projet et les autres charges. Cette disposition permet au PNUD d'engager et de payer directement les dépenses relatives à cette rubrique, tel qu'il a été convenu dans le PTA signé, sans recourir à chaque fois à l'approbation du partenaire de mise en œuvre.
- 3.4. Le **Comité de Projet** est la principale instance décisionnelle du projet, en charge des orientations du projet et de la validation de ses résultats. Il comprend les fonctions suivantes :
  - **L'Exécutif**, qui préside le Comité de projet, est désigné par **le Ministère de l'Environnement, et du Développement Durable**. Il a la responsabilité de l'utilisation efficace des ressources du PNUD allouées au projet et de l'obtention des résultats (Cf. Réglementation Financière 27.01). Le Directeur National, sous l'autorité du partenaire de mise en œuvre, est l'ordonnateur sur le budget du projet. Il approuve les demandes de services (réquisitions) et les demandes de paiement.

AFR



- Le **Partenaire de développement** ou **Fournisseur principal** représente les intérêts des parties qui financent et/ou fournissent de l'expertise technique pour le projet. La fonction du fournisseur principal au sein du Comité est de fournir des orientations concernant la faisabilité technique et financière du projet. Le fournisseur principal est donc constitué par les structures censées réaliser les produits du projet.  
A ce titre, il comprendra les représentants du partenaire de mise en œuvre, des parties responsables, des ministères sectoriels concernés, du PNUD et d'autres donateurs et agences spécialisées éventuels.
- Les **Représentants des bénéficiaires** ou **Bénéficiaires principaux** représentent les intérêts des bénéficiaires du projet. Ils ont pour fonction principale d'assurer au sein du comité de pilotage la réalisation des résultats du projet dans la perspective des bénéficiaires du projet. Leur rôle est de défendre les intérêts de tous ceux qui vont bénéficier du projet, ou ceux pour lesquels les livrables résultant des activités permettront d'atteindre des cibles spécifiques. Les bénéficiaires principaux suivent l'avancement du projet conformément aux cibles fixées et aux critères de qualité.  
Cette fonction est assurée par les communautés, les communes, les régions, les structures d'appui à l'entrepreneuriat et à la promotion des opportunités d'emploi et de revenu.
- L'**Assurance de projet** est le rôle de tous les membres du Comité de projet, mais elle peut être déléguée. Elle appuie le comité en assurant une fonction objective et indépendante de surveillance et de suivi sur le projet. Ce rôle s'assure que les principales étapes du projet sont mises en œuvre et complétées.

Pour le PNUD, l'assurance du projet revient au Chargé de Programme Environnement.

3.5 Le **gestionnaire de projet** est le **Coordonnateur du Projet**. Il est responsable de la mise en œuvre quotidienne du projet, au nom du partenaire de mise en œuvre, et dans les limites accordées par le Comité de projet. La principale responsabilité du gestionnaire de projet est de s'assurer que le projet délivre les produits spécifiés dans le document de projet selon les normes de qualités requises et en respectant les contraintes de temps et de coût.

Le gestionnaire de projet est le certificateur sur le budget du projet.

Le Directeur National du projet et son suppléant assureront la cohésion continue entre le projet et le mandat du MEEF. Ils surveilleront les contributions du Gouvernement pour la réussite du projet.

Le Directeur National, son suppléant et le Coordonnateur de Projet assurent conjointement la réalisation des activités opérationnelles aussi bien au niveau central qu'au niveau décentralisé et sont co-responsables de la qualité des résultats du projet. Ils sont redevables de l'utilisation efficiente et efficace des ressources, ainsi que de l'utilisation rationnelle des biens et équipements acquis dans le cadre de ce projet, dans le respect des procédures en vigueur.

3.6 Le Directeur National et le Coordonnateur de Projet sont assistés par une unité technique et une unité administrative.

- L'unité technique est composée par le Responsable suivi-évaluation.
- L'unité administrative et financière est composée par un assistant administratif et financier et un chauffeur. Cette unité a la responsabilité de

27/11/19

APR

veiller à l'observance des procédures administratives et financières applicables.

Par ailleurs, le Directeur National de Projet devra procéder à la nomination de son suppléant.

3.7 Les remises d'espèces aux Partenaires de mise en œuvre se feront selon les dispositions du CPAP contenues dans les alinéas 6.4 à 6.9.

Des formations seront organisées, selon les besoins, en vue du renforcement des capacités de l'équipe de mise en œuvre.

3.8 Afin d'assurer une gestion financière saine des ressources du projet, les dispositions des paragraphes 7.1 et 7.5 du CPAP s'appliqueront.

### III. CADRE DE SUIVI ET EVALUATION

Vis à vis des dispositions mentionnées dans le CPAP, le mécanisme de suivi et d'évaluation est entrepris conformément à la matrice des résultats de l'UNDAF ainsi qu'au plan de suivi et d'évaluation du programme. L'objectif étant de veiller à une utilisation efficace des ressources du projet ainsi qu'à la redevabilité, la transparence et l'intégrité. Le partenaire de mise en œuvre présentera des rapports de progrès trimestriels sur les réalisations et les résultats du projet, les risques, les problèmes rencontrés lors de l'exécution du projet ainsi que l'utilisation des ressources comme il en a été convenu dans le PTA, conformément aux dispositions et du PNUD en la matière.

#### Sur une base trimestrielle :

- Une évaluation de la qualité enregistrera les progrès réalisés vers l'atteinte des résultats clés, basée sur les critères de qualité et les méthodes consignées dans le tableau de gestion de la qualité ;
- Un journal des problèmes sera activé dans Atlas et mis à jour par le chef de projet afin de faciliter le suivi et la résolution de problèmes potentiels ou des demandes de modification ;
- Un journal des risques fondé sur une analyse initiale des risques (voir journal des risques en annexe) sera activé dans Atlas et régulièrement mis à jour en fonction des facteurs de l'environnement externe qui pourraient affecter la réalisation du projet ;
- Un rapport trimestriel d'avancement fondé sur les informations susmentionnées enregistrées dans Atlas sera soumis par le chef de projet au Comité de projet par le biais de l'assurance projet. Ce rapport suivra le format de rapport standard disponible dans l'Executive Snapshot ;
- Un journal des enseignements sera activé et régulièrement mis à jour pour assurer l'apprentissage et l'adaptation continue au sein de l'organisation et faciliter la préparation du rapport sur les enseignements à la fin du projet ;
- Un plan de suivi du calendrier sera activé dans Atlas et mis à jour afin de suivre les actions/événements clés en matière de gestion.

#### Annuellement :

- **Visites du projet :** Des représentants du PNUD et du gouvernement devraient visiter le projet au moins une fois par an. Les visites de terrain servent à valider les résultats, plus particulièrement ceux obtenus au cours de la période précédant la visite. Si entreprise pendant la dernière partie de l'année d'exercice, la visite de terrain devrait fournir les dernières informations relatives à l'avancement du projet vis à vis du rapport annuel. Chaque

AFR

27/09



visite de terrain devrait être suivie de l'élaboration d'un bref document faisant office de rapport qui sera déposé au plus tard une semaine après le retour au bureau ;

- **Rapport d'examen annuel** : Un rapport d'examen annuel sera rédigé par le chef de projet et transmis au Comité de projet et au Comité des résultats. Le rapport d'examen annuel devra au minimum contenir le format type du rapport trimestriel d'activité d'Atlas, couvrant toute l'année, ainsi que des informations à jour sur chacun des éléments mentionnés du rapport trimestriel ainsi qu'une synthèse des résultats obtenus par rapport aux cibles prédéfinies au niveau des produits.
- **Examen annuel du projet** : Sur la base du rapport ci-dessus, le projet fera l'objet d'un examen annuel durant le quatrième trimestre de l'année ou juste après, afin d'analyser la performance du projet et valider le plan de travail annuel pour l'année suivante. Durant la dernière année, cet examen se fera sous forme d'évaluation finale. Cet examen est mené par le Comité de projet et peut impliquer d'autres parties prenantes si besoin. Il portera sur les progrès réalisés vers l'obtention des produits escomptés et veillera à ce que ces derniers restent cohérents avec les résultats appropriés.

---

#### IV. CADRE LEGAL

Le Plan de travail annuel, qui, avec le CPAP signé par le Gouvernement et le PNUD, constituent un Document de Programme tel que défini dans l'Accord de Base Type en matière d'Assistance (SBAA). Par ailleurs, toutes les dispositions du CPAP sont applicables à ce document.

En accord avec l'article III de l'Accord de Base Type en matière d'Assistance (SBAA), la responsabilité de la sûreté et de la sécurité du partenaire de mise en œuvre, de son personnel et de ses biens, ainsi que des biens du PNUD placés sous la garde des Partenaires de mise en œuvre, incombe aux Partenaires de mise en œuvre.

Le Partenaire de mise en œuvre (MEDD) devra :

- a) mettre en place un plan de sécurité approprié et le maintenir, en prenant en considération la situation de la sécurité dans le pays de mise en œuvre du projet ;
- b) assumer tous les risques et responsabilités liés à la sécurité du Partenaire de mise en œuvre et la pleine exécution du plan de sécurité.

Le PNUD se réserve le droit de vérifier si un tel plan est en place, et d'en proposer des modifications si nécessaires. Le fait de ne pas mettre en œuvre et de tenir un plan de sécurité approprié tel qu'il est requis ci-après sera considéré comme une violation de cet accord.

Le Partenaire de mise en œuvre (MEDD) s'engage à entreprendre tous les efforts raisonnables pour veiller à ce qu'aucun des fonds reçus en vertu de ce Document de Projet ne soit utilisé pour soutenir des personnes ou des entités associées au terrorisme et que les bénéficiaires des sommes éventuellement fournies par le PNUD ci-dessous n'apparaissent pas sur La liste tenue par le Comité du Conseil de sécurité créé par la résolution 1267 (1999). La liste est accessible au <http://www.un.org/Docs/sc/committees/1267/1267ListEng.htm>.

Cette disposition doit être incluse dans tous les contrats de sous-traitance ou les sous-accords conclus dans le cadre de ce Document de Projet.

27/13

th-

AFR

## V. JOURNAL DE QUALITÉ

PRODUIT 1 : Une stratégie/ plan national de développement durable intègre pleinement les obligations de la Convention de Rio	
<b>Résultat de l'activité 1.1</b>	Analyse des politiques sectorielles par rapport aux Conventions de Rio Date de début : Février 2021 Date de fin : Mars 2021
<b>Objectif</b>	Consolidation des analyses politiques sur les trois conventions de Rio et des recommandations
<b>Description</b>	L'analyse des cadres politiques relatifs aux trois conventions a été réalisée mais de façon séparée. Il importe de les compiler pour permettre de ressortir des recommandations consolidées, devant servir de base pour le développement des mécanismes et d'outils d'intégration en vue de la bonne mise en œuvre des Conventions de Rio. L'analyse de cadre de mise en œuvre des recommandations consolidées fera également partie de cette analyse.
<b>Critères de qualité</b>	<b>Démarche qualité</b> Un consultant sera recruté pour conduire les réflexions, mais il doit procéder à des consultations et concertations aussi large que possible.
<b>Résultat de l'activité 1.2</b>	Mise à jour des textes législatifs clés Date de début : Janvier 2021 Date de fin : Décembre 2021
<b>Objectif</b>	Contribuer à la mise en cohérence des textes des différents secteurs par rapport aux obligations environnementales mondiales
<b>Description</b>	Faire l'analyse des textes en vue d'identifier les lacunes et les incohérences. Identifier par la suite les besoins en mise à jour des textes ainsi que les éventuels vides juridiques et avancer des propositions en vue d'élaboration de projet de loi. Jusqu'ici, l'analyse des textes sur le secteur extractif a été réalisée. Il importe de la compléter et traiter d'autres secteurs clés comme le Secteur marin et côtier, secteur urbain, secteur agriculture, élevage et forêt, etc.
<b>Critères de qualité</b>	<b>Démarche qualité</b> Recrutement de consultants pour conduire les études en impliquant le maximum de partie prenante, particulièrement les femmes et les jeunes. Les zones touchées par les grands investissements miniers et/ou infrastructurels doivent également faire l'objet d'analyse spécifique.
<b>Description</b>	Elargir le cadre de concertation et de consultation. Date de début : Décembre 2021

Zyloj



<b>Résultat de l'activité 1.3</b>	Intégration des obligations de la Convention de Rio dans les plans de développement sectoriels et régionaux	Date de début : Janvier 2020 Date de fin : Mai 2020
<b>Objectif</b>	Les planifications sectorielles et territoriales intègrent les Obligations des Conventions De Rio	
<b>Description</b>	A l'issue des analyses faites, développer des outils d'intégrations des Obligations des Conventions de Rio et appuyer l'intégration des Conventions de Rio dans les documents de planifications de références	
<b>Critères de qualité</b>	<b>Démarche qualité</b>	<b>Date d'évaluation</b>
Les outils doivent tenir comptes des recommandations des recommandations des analyses des cadres politiques et légaux.	Les outils développés feront l'objet de validation par les parties prenantes.	Juin 2021
<b>Résultat de l'activité 1.4</b>	Elaboration feuille de route pour intégrer et aligner les conventions de Rio avec les plans de développement sectoriel	Date de début : Janvier 2022 Date de fin : Mai 2022
<b>Objectif</b>	Disposer d'une feuille de route pour assurer l'intégration des Conventions de Rio dans les documents de planifications stratégiques et cadres juridiques	
<b>Description</b>	Partant des résultats des études menées, définir une feuille de route pour la mise en œuvre des Conventions de Rio et soumettre pour adoption par le gouvernement. La feuille de route sera prévue pour 2022.	
<b>Critères de qualité</b>	<b>Démarche qualité</b>	<b>Date d'évaluation</b>
<b>Produit 2 : La mobilisation des ressources financiers est plus durable</b>		
<b>Résultat de l'activité 2.1</b>	Elaboration d'une stratégie de mobilisation des ressources financières	Date de début : Janvier 2021 Date de fin : Mai 2021
<b>Objectif</b>	Développer une stratégie pour la pérennisation financière de la mise en œuvre des Conventions de Rio	
<b>Description</b>	Elaboration d'une stratégie à partir des résultats des études réalisées sur les canaux de financement existants.	
<b>Critères de qualité</b>	<b>Démarche qualité</b>	<b>Date d'évaluation</b>

APR

23/6/21

La stratégie doit répondre aux besoins réels du secteur, bâtir sur l'existant en capitalisant sur les bonnes pratiques dans le domaine. Elle doit être réaliste, opérationnelle et avoir l'engagement des PTF.	La proposition de stratégie de mobilisation des ressources passe par différentes étapes de consultation : Avis technique d'experts indépendants, validation de groupe de travail technique élargi, impliquant les différents secteurs concernés.	Jun 2021
<b>Résultat de l'activité 2.2</b>	Test de suivi et de surveillances des ressources mobilisées	Date de début : Juin 2021 Date de fin : Décembre 2021
<b>Objectif</b>	Faire un test sur le suivi des mobilisations des ressources pour l'environnement	
<b>Description</b>	Prendre un exemple de mobilisation des ressources existant et faire un test sur la traçabilité et le suivi de la mobilisation des ressources	
<b>Critères de qualité</b>	<b>Démarche qualité</b>	<b>Date d'évaluation</b>
Le test doit impliquer les principaux utilisateurs des informations financières, y compris les acteurs régionaux, et intégrera le lien avec le SIGE.	Favoriser le maximum de consultation.	Décembre 2021
<b>Produit 3 : Un Système d'Information sur la Gestion de l'Environnement est établi pour améliorer le suivi et l'évaluation des impacts environnementaux mondiaux et des tendances au niveau national</b>		
<b>Résultat de l'activité 3.1</b>	Evaluation de référence de la base de données actuelle et des systèmes d'information de gestion	Date de début : Janvier 2021 Date de fin : Mars 2021
<b>Objectif</b>	Faire la capitalisation sur les systèmes de gestions d'informations existants	
<b>Description</b>	Examiner les systèmes de gestions d'informations et faire les analyses des besoins. Capitaliser sur les expériences nationales et internationales sur l'architecture, l'infrastructure et la gestion	
<b>Critères de qualité</b>	<b>Démarche qualité</b>	<b>Date d'évaluation</b>
Tenir compte des spécificités régionales.	Organisation d'un atelier d'échange, de concertation et de validation des résultats d'analyse, et des recommandations qui s'en dégagent	Jun 2021
<b>Résultat de l'activité 3.2</b>	Appui à l'intégration des conventions de Rio dans la mise en œuvre du SDSI	Date de début : Février 2021 Date de fin : Juillet 2021

APR

27/6/21

th



<b>Objectif</b>	Appuyer la SDSI pour la régulation des systèmes d'informations		
<b>Description</b>	Vulgariser la SDSI et mener des renforcements de capacités pour la mise en œuvre, notamment en lien avec la mise en place du SIGE		
<b>Critères de qualité</b>	<b>Démarche qualité</b>	<b>Date d'évaluation</b>	
Alignement du SIGE au SSSI et appui à la mise en œuvre	Rapports sur les appuis menés	Décembre 2021	
<b>Résultat de l'activité 3.3</b>	Définitions des indicateurs environnementaux et de développement durable		
		Date de début : Février 2021 Date de fin : Mai 2021	
<b>Objectif</b>	Disposer d'un ensemble d'indicateurs environnementaux consolidés		
<b>Description</b>	Un ensemble d'indicateurs environnementaux permettant d'évaluer les réalisations des obligations des Conventions de Rio et autres AME est consolidé		
<b>Critères de qualité</b>	<b>Démarche qualité</b>	<b>Date d'évaluation</b>	
Un ensemble d'indicateurs de références répondant aux Conventions de Rio et AME existantes, en favorisant le maximum de consultation et de concertation, y compris les femmes et les jeunes.	Différents ateliers de concertation et de validation des résultats impliquant le maximum de parties prenantes seront organisés	Décembre 2021	
<b>Résultat de l'activité 3.4</b>	Mise en cohérence des systèmes d'informations existants		
		Date de début : Mai 2021 Date de fin : Décembre 2021	
<b>Objectif</b>	Assurer la cohérence des SI alimentant le SIGE pour une complémentarité des informations		
<b>Description</b>	Mener des analyses en vue de standardisation des méthodes de collectes des informations à partir des différents systèmes qui vont alimenter le SIGE		
<b>Critères de qualité</b>	<b>Démarche qualité</b>	<b>Date d'évaluation</b>	
Méthodologie standard de collectes d'informations capitalisant sur les bonnes pratiques	Processus de consultation et de validation des résultats (Protocole de collecte d'informations)	Décembre 2021	
<b>Résultat de l'activité 3.5</b>	Mise en place du SIGE		
		Date de début : Juin 2021 Date de fin : Décembre 2021	
<b>Objectif</b>	Mettre en place et opérationnaliser le SIGE		

27/11/21

<b>Description</b>	Assurer la mise en place technique, institutionnel et matériel su SIGE		
<b>Critères de qualité</b>	<b>Démarche qualité</b>	<b>Date d'évaluation</b>	
Spécifications SIGE	SIGE en place et mis en ligne	Décembre 2021	
<b>Résultat de l'activité 3.6</b>	Pré-test du SIGE	Date de début : Mai 2021 Date de fin : Décembre 2021	
<b>Objectif</b>	Faire un exercice de simulation pour Pré-test pour SIGE		
<b>Description</b>	Une phase test est à faire pour évaluer la structure et le fonctionnement du SIGE		
<b>Critères de qualité</b>	<b>Démarche qualité</b>	<b>Date d'évaluation</b>	
Un test implique les utilisateurs d'information environnementale à tous les niveaux (National et régional)	Le rapport du pré-test fera l'objet de validation pour ressortir les recommandations d'amélioration.	Décembre 2021	
<b>Produit 4 : Structures institutionnelles et mécanismes renforcés pour l'intégration et l'application de la conformité aux Conventions de Rio au sein des cadres de planification de développement sectoriels et régionaux</b>			
<b>Résultat de l'activité 4.1</b>	Analyse institutionnelle de la gouvernance environnementale	Date de début : Janvier 2021 Date de fin : Avril 2021	
<b>Objectif</b>	Faire une analyse de la structure du MEDD		
<b>Description</b>	Faire les analyses afin de ressortir les appuis pour le renforcement du leadership du MEDD		
<b>Critères de qualité</b>	<b>Démarche qualité</b>	<b>Date d'évaluation</b>	
L'analyse doit faire l'objet d'une large consultation des personnes concernées et doit tenir compte des recommandations issues des précédentes études.	Le Rapport d'analyse et la proposition de recommandations feront l'objet de validation.	Décembre 2021	
<b>Résultat de l'activité 4.2</b>	Renforcement du CIME	Date de début : Février 2021 Date de fin : aout 2021	

27/07/21

14

AFR



<b>Objectif</b>	Mobiliser le CIME pour appuyer la coordination intersectorielle en faveur de l'environnement	
<b>Description</b>	Mobiliser le CIME et appuyer le leadership du MEDD dans la coordination de actions pour la mise en oeuvre des Conventions de Rio au niveau des autres secteurs, mener des plaidoyer	
<b>Critères de qualité</b>	<b>Démarche qualité</b>	<b>Date d'évaluation</b>
Les enjeux environnementaux sont compris par le CIME	Plaidoyer menée au niveau du CIME	Octobre 2021
<b>Résultat de l'activité 4.3</b>	Renforcer les capacités des structures et mécanismes d'intégration régionale	Date de début : Janvier 2021 Date de fin : Décembre 2021
<b>Objectif</b>	Mener des renforcements de capacités des institutions au niveau régional	
<b>Description</b>	A partir des diagnostics faits, des renforcements de capacités seront à faire pour appuyer le mécanisme institutionnel	
<b>Critères de qualité</b>	<b>Démarche qualité</b>	<b>Date d'évaluation</b>
Intégrer dans le processus les groupes d'acteurs non étatiques et les institutions infrarégionales touchées par l'harmonisation institutionnelle (des CRD, CER, Comité Local de Développement de District, Comité Communal de Développement et Structures Locales de Concertation)	Mise en place de cadre de concertation au niveau des régions ciblées.	Décembre 2021
<b>Résultat de l'activité 4.4</b>	Pilotage des meilleures pratiques de mainstreaming régional	
<b>Objectif</b>	Promouvoir la synergie des actions intersectorielles et au niveaux territoriales	
<b>Description</b>	Identifier et renforcer les bonnes pratiques de coordination territoriale et des activités de démonstration afin de trouver les failles et les atouts pour renforcer les mécanismes de coordination des interventions des acteurs	
<b>Critères de qualité</b>	<b>Démarche qualité</b>	<b>Date d'évaluation</b>
Les actions devraient favoriser l'intégration des conventions de Rio dans les projets ou les plans.	Mettre en place un mécanisme de suivi des actions.	Décembre 2021
<b>Produit 5 : Conscientisation et sensibilisation du public sur l'intégration des Conventions de Rio</b>		

Z. H. A.

AFK

<b>Résultat de l'activité 5.1</b>	Sondages auprès des acteurs du secteur public		Date de début : Février 2021 Date de fin : Avril 2021
<b>Objectif</b>	Disposer d'information de base pour permettre au projet d'évaluer la prise de conscience développée dans le cadre du projet par rapport au résultat du sondage de fin de projet.		
<b>Description</b>	Réaliser un sondage du niveau de compréhension des conventions de Rio.		
<b>Critères de qualité</b>	<b>Démarche qualité</b>	<b>Date d'évaluation</b>	
S'assurer de la représentativité en termes de catégorie socio-culturelle que spatiale.	Suivi des activités de consultation et validation des résultats.	Mai 2021	
<b>Résultat de l'activité 5.2</b>	Elaborer et mettre en œuvre des programmes de formation à l'intégration de la Convention de Rio, y compris les programmes d'éducation		
<b>Objectif</b>	Favoriser la production de matériels et modules de formation en lien avec l'intégration des conventions de Rio		
<b>Description</b>	Mettre en place un cadre officiel d'échange pour l'élaboration de programme et matériels de formation et accompagner des expériences ciblées de formation pour l'intégration des conventions de Rio.		
<b>Critères de qualité</b>	<b>Démarche qualité</b>	<b>Date d'évaluation</b>	
Le matériel de formation et les modules seront créés sont basés sur les meilleures pratiques recueillies et impliquent les structures de formation. S'assurer que les matériels et les formations favorisent l'intégration des conventions de Rio.	Formation des structures de formation impliquées sur le projet.	Décembre 2021	
<b>Résultat de l'activité 5.3</b>	Conduite de Campagne de sensibilisation public		
<b>Objectif</b>	Sensibiliser le public sur la mise en œuvre des Conventions de Rio		
<b>Description</b>	Mener des campagnes de sensibilisations à travers les communications audio-visuels, sensibilisations de masse, manifestations pour la mise en œuvre des Conventions de Rio		
<b>Critères de qualité</b>	<b>Démarche qualité</b>	<b>Date d'évaluation</b>	
Le grand public est informé et sensibilisé pour la participation à la mise en œuvre des Conventions de Rio	Renforcement des capacités et suivi des associations identifiées pour les sensibilisation et éducation en cascade	Décembre 2021	

27/11/21  
bfr



<b>Résultat de l'activité 5.4</b>	Conduites de dialogues, formations et ateliers de sensibilisation	Date de début : Avril 2021 Date de fin : Décembre 2021
<b>Objectif</b>	Mener des sensibilisations et plaider auprès des décideurs et des communautés	
<b>Description</b>	Mener des sensibilisations rapprochées auprès des décideurs pour le changement de comportement en faveur de l'environnement	
<b>Critères de qualité</b>	<b>Démarche qualité</b>	<b>Date d'évaluation</b>
Les principaux acteurs dans les élaborations et mises en œuvre des stratégies sont ciblés	Compte-rendu des dialogues menées	Décembre 2021
<b>Résultat de l'activité 5.5</b>	Formation des formateurs sur les meilleures pratiques pour rendre opérationnelles les Conventions de Rio	Date de début : Janvier 2021 Date de fin : Décembre 2021
<b>Objectif</b>	Impliquer les PFN de Conventions dans les formations de plateforme de formateurs et le suivi des campagnes de formations	
<b>Description</b>	Développer et renforcer une plateforme de formateurs sur les conventions de Rio	
<b>Critères de qualité</b>	<b>Démarche qualité</b>	<b>Date d'évaluation</b>
Les appuis mènent à la mise en œuvre en synergie des Conventions de Rio	Appuis fournis	Décembre 2021
<b>Résultat de l'activité 5.6</b>	Partager les bonnes pratiques	Date de début : Janvier 2021 Date de fin : Décembre 2021
<b>Objectif</b>	Utiliser les NTIC et les réseaux sociaux pour identifier et partager les bonnes pratiques	
<b>Description</b>	Mettre en place des mécanismes d'identification et de partage des bonnes pratiques (Base de données des bonnes pratiques, Site web, etc.)	
<b>Critères de qualité</b>	<b>Démarche qualité</b>	<b>Date d'évaluation</b>
Les appuis mènent à la mise en œuvre en synergie des Conventions de Rio	Appuis fournis	Décembre 2021

AFR

27/11/21

## VI. JOURNAL DES RISQUES

	Date Identified	Description	Comment or Mgt Response	Critical Flag	Responsable de suivi
Opérationnel	11-Oct-2018	La manque d'engagement des partenaires étatiques et non-étatique dans le Groupe de Travail Techniques	Renforcer la communication et le plaidoyer pour une compréhension commune des enjeux économiques et sociales des obligations environnementales mondiales	N	Coordonnateur / DNP
Financier	01-Nov-2017	Financement inadéquat	Sensibiliser et renforcer des cadres de collaboration avec les partenaires engagés dans le co-financement. (GEZ, AFD, etc.)	N	Coordonnateur / DNP
Stratégique	01-Apr-2017	Les intervenants du secteur privé à grands investissements pourraient ne pas collaborer avec le projet car les résultats à long terme du projet vont à l'encontre de leurs intérêts à court terme	Intégrer des représentants du secteur privé dans le processus de développement des mécanismes d'intégration (SIGE, mécanisme de mobilisation des ressources, etc.) pour susciter leur intérêt.	N	Coordonnateur / DNP
Politique	01-Apr-2017	Les modifications apportées à la législation et aux réglementations ne sont pas officiellement approuvées ou adoptées en temps opportun	Renforcer les outils et campagnes de plaidoyer auprès des deux chambres	N	Coordonnateur / DNP
Opérationnel	01-Apr-2017	Les contributions en nature (temps et effort des parties prenantes) entraînent des conséquences imprévues	Développer les cadres d'échange, de concertation et de partenariat pour le renforcement de l'engagement à long terme des parties prenantes.	N	Coordonnateur / DNP
Opérationnel	01-Apr-2017	Partage inadéquat des informations et de la communication entre les niveaux d'administration	Impliquer les cadres techniques dans les systèmes d'information et de communication.	N	Coordonnateur / DNP
Organisationnel	01-Apr-2017	Capacité d'absorption limitée pour mener à bien les exercices d'intégration intégral	27-Jun-2018 - norah-farariana.razafimandimby - RAPPORT Q1 2018 : Ce risque est évité en départageant les rôles et les responsabilités entre les nombreux ministères partenaires, et chacun d'entre eux prendra le leadership, en consultation avec le MEDD en tant qu'organisme d'exécution. Les organisations non étatiques fourniront également des compétences techniques supplémentaires	N	Coordonnateur / DNP

AFR



Strategic	29-Dec-2020	Aggravation de la situation de pauvreté, en raison de la crise de COVID, qui peut détourner la priorité du gouvernement au détriment du secteur environnemental	Accélérer le renforcement du mécanisme de coordination et d'intégration intersectoriel, surtout le CIME qui a un encrage au niveau de la primature.	N	Coordonnateur / DNP
Strategic	29-Dec-2020	Conflit de leadership entre le ministère en charge de l'environnement et celui en charge de l'économie dans la coordination du développement durable	Renforcer les capacités de leadership du ministère de l'environnement et du développement durable	N	Coordonnateur / DNP

27/11/20

VII. JOURNAL DES PROBLÈMES

Type	Date d'identification	Description	Date de mise à jour	Réponses du management / Contre mesure	Statut critique (Oui/Non)	Responsable du suivi
Opérationnel	Janvier 2019	Le MEDD a du mal à bien cerner son rôle par rapport au développement durable	Janvier 2020	Tenir une rencontre avec les responsables concernés et apporter les appuis nécessaires au ministère	Oui	Coordonnateur
Opérationnel	Novembre 2018	Les représentants des institutions dans le comité de pilotage changent beaucoup. Ce qui entraîne un changement dans la compréhension et l'interprétation des interventions du projets	Janvier 2020	Les membres ont déjà leurs suppléants pour chaque institution. Sensibiliser les institutions à respecter la représentation selon les lettres de nominations qu'elles ont envoyé	Oui	Coordonnateur

Z-7-16/19

tr

REF



## VIII. PLAN DE COMMUNICATION

Type d'Action de Communication	Partie-Prenantes destinataires des Communication	Date due	Complété e	Statut
<b>Produit 1. – Un plan national de développement durable qui intègre pleinement les obligations de la Convention de Rio est développé</b>				
<b>Act 1.3. Intégration des obligations des Conventions de Rio dans les plans de développement régionaux et sectoriels</b>				
<i>Sensibiliser et renforcer les capacités des acteurs pour l'intégration des Conventions de Rio</i> - Branding d'atelier (Banderoles, Roll up à message) - Médiatisation de l'événement/Placement d'article - Production d'article	Autorités et autres acteurs régionaux,	Toute l'année		
<i>Appuyer les actions des plaidoyers pour les révisions de textes</i> - Supports de plaidoyer	Commissions techniques, Ministères concernés, CIME	Toute l'année		
<i>Cérémonie de lancement de la base de données des textes environnementaux</i> - Branding d'atelier (Banderoles, Roll up à message) - Production de supports de communication - Médiatisation de l'événement/ - Production d'article et Placement d'article	Tout public	Mai 2021		
<i>Diffuser des textes et renforcer les capacités des acteurs</i> - Emission TV (2) - Encart Presse (2) - Appui à l'édition de deux guides	OPJ régionaux, Magistrats,	Juin 2020		
<b>Produit 3. – Un Système d'Information sur la Gestion de l'Environnement est développé</b>				
<b>Act 3.1 : Appui à la mise en œuvre du SDSI</b>				
<i>Sensibilisations et formations sur SDSI</i> - Briefing avec les grantee - Production de supports de communication	MEDD, Acteurs gestionnaires et utilisateurs de SI environnemental au niveau sectoriel et régional	Toute l'année		
<b>Act 3.5 Mise en place SIGE</b>				
<i>Vulgarisation du SIGE</i>	MEDD, GDTT, Détenteurs de SI et BD, utilisateurs	Deuxième semestre		
<i>Atelier de lancement du SIGE</i> - Branding d'atelier (Banderoles, Roll up à message) - Production de supports de communication - Médiatisation de l'événement/ - Placement d'article - Production d'article	Secteurs publics et privés, OSC, STD, CTD, etc.	Nov 2021		
<b>Act 3.6. Pré-test de mise en place SIGE</b>				

LEK

27/11/19

tr

Type d'Action de Communication	Partie-Prenantes destinataires des Communication	Date due	Complété	Statut
Collecter et diffuser les meilleures pratiques nationales et internationales sur la gouvernance environnementale - Production d'article - Médiatisation des meilleures pratiques/ Placement d'article - Edition de Livret sur les meilleures pratiques de gestion environnementale	Acteurs de développement et de conservation, décideurs, grand public	Décembre 2020		
<b>Produit 4.: Structures institutionnels et mécanismes renforcés pour l'intégration et l'application de la conformité aux Conventions de Rio au sein des cadres de planification de développement sectoriels et régionaux</b>				
<b>Activité 4.2: Renforcement de la coordination inter sectorielle à partir du CIME</b>				
Mobiliser et sensibiliser du CIME sur les Conventions de Rio - Atelier - Partage d'info - Multiplication des supports sur Conventions de Rio	Membres du CIME	Toute l'année		
Conduire des plaidoyers auprès du CIME	Membres du CIME, GDTT, MEDD	Toute l'année		
<b>Activité 4.3 : Renforcement de la synergie des actions</b>				
Renforcer les capacités de coordinations des entités régionales	Equipe régionales	Toute l'année		
Renforcer les capacités des acteurs sur la mise en œuvre des Conventions de Rio	Différentes institutions	Toute l'année		
<b>Produit 5: Les sensibilisations aux valeurs environnementales mondiales touchent un large public y compris les décideurs</b>				
<b>Activité 5.2: Mise en œuvre du programme de formation</b>				
Conduire des formations	Leaders régionaux (CER, journalistes, CTD ...) Leaders nationaux, GDTT	Toute l'année		
<b>Activité 5.3: Participations aux Campagnes de sensibilisation public</b>				
Participer aux différentes célébrations de journées internationaux relatifs aux Conventions de Rio et développement	Grand public et décideurs	Toute l'année		
Produire des outils de communications	Grand public et décideurs	Avril 2020		
Diffuser les informations et sensibilisations sur différents canaux audio-visuels	Grand public	Toute l'année		
<b>Activité 5.4 : Conduites de dialogues, formations et ateliers de sensibilisations</b>				
Organiser des dialogues et sessions de formations et sensibilisations pour les décideurs pour la mise en œuvre des Conventions de Rio	Décideurs : Senat, assemblée, Communautés...	Avril 2020		

Z. H. L.

AFR



**IX. PLAN DE SUIVI**

Produits/Sous-produits/ Activités	Désignation	Site	Mesure de référence	Cibles	Fréquence	Période	Durée (jours)	Outils de mesure	Responsables/ participants	Observation
	Suivi des analyses des textes	National	2018 =1 secteur	02 secteurs	Trimestriel	Mars, juin, septembre, décembre	8j	Suivi rapports consultants	Coordonnateur	
	Suivi des actions pour l'intégration des Conventions de Rio dans les plans sectoriels et territoriales	National et Sous national	2018 =0	03 secteurs 02 régions	Semestriel	Juin 2021 Novembre 2021	4j	Missions, rapports d'activités	USE/ Coordonnateur	
<b>Produit 2</b> : La mobilisation des ressources financiers est plus durable	Suivi de l'élaboration de la stratégie de mobilisation des ressources	National	2018 =0	01 Rapport d'analyse	Semestriel	Juin 2021	4j	Suivi rapports consultants	Coordonnateur	
<b>Produit 3</b> : Un Système d'Information sur la Gestion de l'Environnement est établi pour améliorer le suivi et l'évaluation des impacts environnementaux mondiaux et des	Suivi de la mise en place du SIGE	National	2018 =0	SIGE en place	Trimestriel	Juin, septembre, décembre 2021	6j	Suivi rapports consultants	Coordonnateur	
	Suivi des dotations des matériels	Central et régional	2017=0	Dotations réalisées à 100%	Semestriel	Juin, Décembre 2021	14j	Mission sur terrain	USE PNUD/Coordonnateur	

*27/6/21*

*APP*

Produits/Sous-produits/ Activités	Désignation	Site	Mesure de référence	Cibles	Fréquence	Période	Durée (jours)	Outils de mesure	Responsables/p participants	Observation
tendances au niveau national										
<b>Produit 4 :</b> Structures institutionnelles et mécanismes renforcés pour l'intégration et l'application de la conformité aux Conventions de Rio au sein des cadres de planification de développement sectoriels et régionaux	Suivi mobilisation CIME	Central	2018 = 0	Au moins 02 réunions	Semestriel	Mars, Aout 2021		Réunion CIME, Rapports	Chargée de programme/Co ordonnateur	
	Suivi des renforcements de capacités	Central et régional	2018 = 0	Réalisations du plan 90%	Trimestriel	Mars, juin, septembre, décembre 2021	10	Missions, suivi rapports formations	Coordonnateur	
	Suivi des coordinations intersectorielles et territoriales	Central et régional	2018 = 0	Au moins 04 régions	Continue	Toute l'année	12	Missions, Consultations, suivi rapports	Coordonnateur	
<b>Produit 5 :</b> Conscientisation et sensibilisation du public sur l'intégration des Conventions de Rio	Suivi de la mise en œuvre du plan de renforcement de capacité	Central et régional	2018 = 0	Au moins 03 régions	Continue	Toute l'année	10	Rapports de formations, missions sur terrain	Chargée de programme/Coordonnateur	
	Suivi de la mise en œuvre du plan de Communication	Central et régional	2018 = 0	Au moins 03 régions	Continue	Toute l'année	10	Rapports d'activités, missions sur terrain	UCOM PNUD/Coordonnateur	



---

## X. TDR COMITÉ DE PILOTAGE:

### TERMES DE REFERENCE DU COMITE DE PILOTAGE DU PROJET

#### I. Contexte

Le monde s'est engagé dans un défi d'envergure en 1992 pour la sauvegarde de notre planète à travers les Conventions de Rio. C'est un défi pour l'environnement mondial et pour un développement durable. Madagascar s'est engagé dans ces Conventions.

Le gouvernement Malagasy a bénéficié de l'appui du Fonds Mondial pour l'Environnement FEM avec PNUD pour bénéficier pleinement de ces Conventions. Ainsi, le projet "Renforcement de capacités nationales pour le respect des obligations environnementales mondiales dans le cadre du développement durable" est mis en place en ce sens.

Ce projet intervient au niveau national et agit sur trois thématiques principales : le changement climatique, la biodiversité et la dégradation du sol.

#### II. Objectifs

Le Comité de Pilotage du Projet est spécifiquement établi par le projet pour superviser la gestion des activités du projet, il sera responsable des prises de décisions de gestion du projet. Il fournira les orientations de mise en œuvre et assurera la supervision, validation et approbation appuyant l'unité de gestion du projet.

#### III. Rôles et attributions

##### a. Orientations

- Fournir au projet une orientation et des conseils de haut niveau tenant compte de l'évolution de la situation et des nouvelles opportunités
- Assurer la mise en cohérence effective des produits du projet avec les autres stratégies et programmes d'actions nationaux pour le développement durable
- Prendre les dispositions qui s'imposent pour éviter les risques de conflits d'intérêts dans la mise en œuvre du projet ;
- Arbitrer tout conflit dans le cadre du projet,
- S'assurer de la pertinence des interventions
- Faciliter les négociations en vue de la bonne résolution des problèmes,
- Approuver la délégation des responsabilités pour l'assurance du projet.
- Fournir des conseils et de l'appui institutionnel important pour le développement du projet

##### b. Supervision, validation et approbation

- Superviser l'exécution du projet
- Assurer la qualité des produits du projet
- Approuver les résultats du projet
- Valider les plans de gestion du projet (plan de travail annuel – PTA, PTA révisé, plan de pérennisation, plan de décaissement, plan de passation de marché)
- Approuver les modifications de la mise en œuvre du projet au niveau programme, le cas échéant et conformément aux procédures du PNUD.
- Veiller à ce que les ressources requises soient engagées en temps opportun.
- Discuter des leçons apprises et réajuster au besoin

- Examiner et approuver les rapports à soumettre au Gouvernement, au PNUD et au GEF ;
- Participer activement aux différents programmes d'évaluation et de suivi du projet ;
- Donner des recommandations pratiques et stratégiques lors des planifications techniques et financières et les revues du projet
- Approuver la revue du plan de pérennisation du projet, stratégie de sortie...

**c. Appui à l'équipe du projet**

- Assurer la supervision de la gestion du projet
- Etre responsable des prises de décisions de gestion du projet
- Assurer l'efficacité des mesures prises en faveur de l'égalité des sexes
- Suivre l'avancement effectif de la mise en œuvre des activités vers les cibles et formuler des recommandations
- Appuyer à l'amélioration des performances, de la redevabilité et de l'apprentissage.
- Jouer l'interface pour appuyer la synergie et redevabilité des acteurs
- Assurer la qualité des processus et des produits associés au projet

**d. Organisation au sein du comité**

- Le Comité de Pilotage sera présidé conjointement par un représentant du Ministère de l'Environnement, et du Développement Durable MEDD et le Représentant résident Adjoint du PNUD.
- L'adhésion au Comité de pilotage du Projet sera multidisciplinaire et multisectorielle
- Les parties prenantes non étatiques seront également représentées, notamment le secteur privé, les établissements universitaires et instituts de recherche, les ONG et les OSC.
- Le Comité de pilotage du Projet se réunira deux fois par an
- Les réunions seront cofinancées par le PNUD. La première de ces réunions aura lieu au cours des six (6) premiers mois de démarrage de la mise en œuvre du projet.
- Au début de la mise en œuvre du projet, le Comité de pilotage du Projet peut, si cela s'avère avantageux, se réunir plus fréquemment pour établir une compréhension commune et veiller à ce que le projet démarre correctement.
- Pour permettre au PNUD d'assumer de manière ultime la redevabilité des résultats du projet, les décisions du Comité de pilotage du Projet seront prises conformément aux normes qui assureront la gestion pour l'atteinte des objectifs de développement.

**e. Mode de fonctionnement du comité de pilotage**

- Toute validation et prise de décision du comité de pilotage pour le projet doit avoir un caractère formel
- Dans la prise de décision, si différentes options sont proposées, la décision ayant la majorité des membres sera retenu.
- Dans le cas où une ou des décisions doivent être prises par rapport à une situation particulière en dehors des sessions ordinaires du comité de pilotage, ou il n'est pas possible de tenir une réunion des membres dans le délai imparti, le partage par e-mail peut être adopté pour consultation et prises de décision. Le président du comité communiquera la décision finale à adopter
- En situation d'urgence où il ne serait pas possible de réunir tous les membres du comité, ou en cas de situation jugé par le comité ne nécessitant pas une assemblée générale, un comité délibératif constitué par une partie des membres peut être mis en place pour prendre la décision.

AFR



Proposition de membres du Comité de Pilotage. Représentants issus des nominations par chacune des institutions suivantes :

- Ministère de l'Environnement et du Développement Durable
- Représentant Adjoint Chargée de Programme PNUD (DRRP)
- Ministère auprès de la Présidence Chargé des Projets Présidentiels, de l'Aménagement du Territoire et de l'Équipement (M2PATE)
- Ministère auprès de la Présidence Chargé de l'Agriculture et de l'Élevage (MPAE)
- Ministère auprès de la Présidence Chargé des Mines et Pétroles (MPMP)
- Ministère de l'Intérieur et de la décentralisation (MID)
- Ministère de l'Économie et de la Plan (MEP)
- Ministère du Transport et de la Météorologie (MTM)
- Ministère de l'Eau, de l'Énergie et des Hydrocarbures (MEEH)
- Représentant PAGE/GIZ
- Point focal CCNUCC
- Point focal CDB
- Point focal CNUCLD
- Directeur Général de la Gouvernance Environnementale
- Directeur Général du Développement Durable
- Département Foresterie et Environnement, Ecole Supérieure des Sciences Agronomiques, Universités d'Antananarivo (ESSA-Forêts)
- Faculté des Sciences
- Fondation pour les Aires Protégées et les Biodiversité de Madagascar (FAPBM)
- Fondation Tany Meva
- GNEFM
- CNPE

27/11/17

• AFR

---

## XI. LISTES DES ACRONYMES

ANCR	Auto Evaluation Nationales des Capacités à Renforcer
AHTE	Approche Harmonisée pour le Transfert d'Espèces
AME	Accord Multilatéral pour l'Environnement
BP/PNUD	Bureau de Pays du PNUD
CCCD	Cross-Cutting Capacity Development/Renforcement de Capacité Transversal
CCNUCC	Convention Cadre des Nations Unies sur les Changements Climatiques
CDB	Convention des Nations Unies sur la Diversité Biologique
CIME	Comité Interministériel pour l'Environnement
DNP	Directeur National du Projet
DNPS	Directeur National du Projet Suppléant
FEM	Fond pour l'Environnement Mondial
GDTT	Groupe De Travail Technique
GIZ	Gesellschaft für Internationale Zusammenarbeit
CNULCD	Conventions des Nations Unies pour la Lutte contre la Désertification et Sécheresse
MEDD	Ministère de l'Environnement, et du Développement Durable
ODD	Objectifs pour le Développement Durable
OMD	Objectif du Millénaire pour le Développement
ONG	Organisation Non Gouvernementale
OSC	Organisation de la Société Civile
PCNUAD	Plan-Cadre des Nations Unies pour l'Aide au Développement
PNUD	Programme des Nations Unies pour le Développement
PTA	Plan de Travail Annuel
PTT	Plan de Travail Trimestriel
RAA	Rapport d'Avancement Annuel
S&E	Suivi et Evaluation
SIGE	Système d'Information pour la Gestion de l'Environnement
SPANB	Stratégie et Plan d'Action National pour la Biodiversité
TIC	Technologie d'Information et de Communication
UGP	Unité de Gestion du Projet
WAVES	Wealth Accounting and Valuation of Ecosystem Services Global Partnership